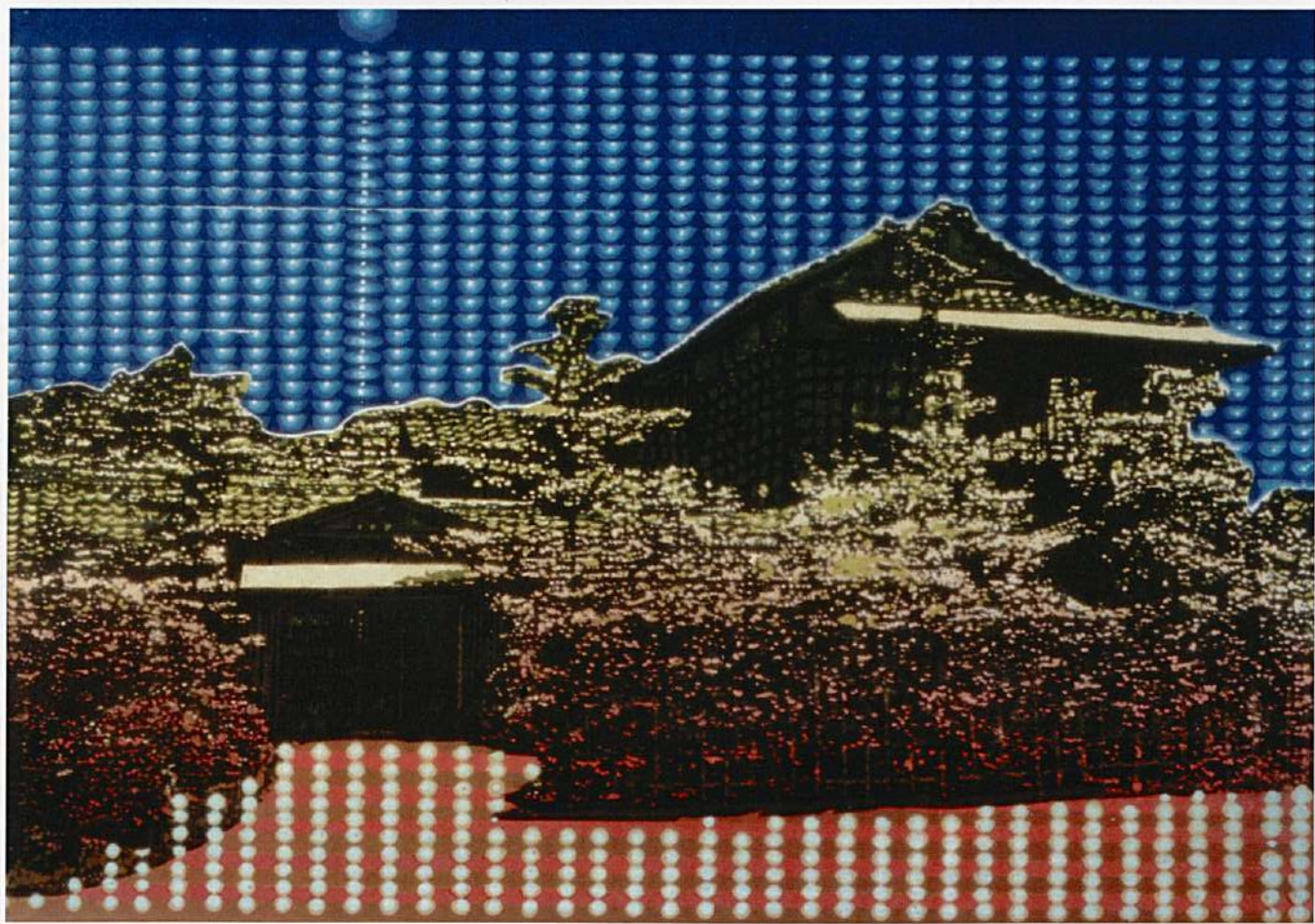


MEIJIMURA

Vol.91 2018 Spring
明治村だより



Contents

- 西郷邸常設展リニューアル 2
- 語り継ぐ建築 人物編 4
- 皇室建築の内装にみる洋風家具受容の変遷 5
- 春の催しもの 8
- A La Meiji-mura 10
- 春の花を楽しもう 裏表紙

春の花を楽しもう

四季折々、様々な表情を変える明治村。
春は村内各所でいろいろな植物が美しい花を咲かせます。



	3月			4月			5月			6月	
	下	上	中	下	上	中	下	上	中	下	
カタクリ											
ユキヤナギ											
シダレザクラ											
ソメイヨシノ											
コバノミツバツツジ											
八重桜											
ハナミズキ											
ツツジ											
ヒトツバタゴ											
花ショウブ											
あじさい											

※気候により、開花時期が変動する場合があります。

博物館明治村 協賛会員 募集案内

博物館明治村では、歴史的建造物の修繕や展示など村内整備の充実を図るため広く皆様のご支援を募っています。

1. 法人会員の種類と会費 (各1口あたり、消費税込)

- 一般会員 10万円
- ゴールド会員 100万円

2. 会費の用途

明治村で展示・保存されている建造物の修繕や、村内の整備など公益目的事業費に充てさせていただきます。

3. 会員期間

入会日より1年間
(入会月の翌年当月末日まで)

4. 会員の特典

- 会員証 (記名式) の発行
- 招待券の贈呈
- 刊行物等の贈呈
- 芳名の掲示
- 法人名の銘板付きベンチの設置 (ゴールド会員のみ)

5. 問い合わせ先

公益財団法人明治村 協賛担当
住所: 〒484-0000 愛知県犬山市内山1番地
TEL: 0568-67-0314
E-mail: meiji-info@nrr.meitetsu.co.jp

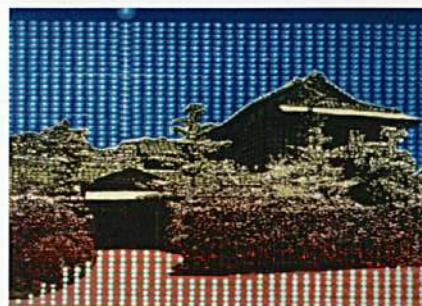
協賛会員 (平成30年2月15日現在)

敬称略・五十音順

株式会社アイチケン	アサヒ飲料株式会社	アサヒビール株式会社	伊藤忠商事株式会社
株式会社魚津社寺工務店	株式会社NTTファシリティーズ	鹿島建設株式会社	キリンビール株式会社
サッポロビール株式会社	サントリーコーポレートビジネス株式会社	ソフトバンク株式会社	大日本印刷株式会社
株式会社竹中工務店	中京テレビ放送株式会社	東京海上日動火災保険株式会社	名古屋トヨペット株式会社
一般社団法人ナゴヤハウジングセンター	西日本電信電話株式会社	株式会社日建設計	パナホーム株式会社
ビジネスコミュニケーション株式会社	株式会社日立製作所	株式会社ファミリーマート	ブリヂストンタイヤジャパン株式会社
株式会社メイエレクト	名鉄環境造園株式会社	名鉄ビルディング管理株式会社	株式会社ローソン

3月17日(土) OPEN!

帝国ホテルVRシアター 会場 帝国ホテル中央玄関



「明治はるあきー坐漁荘ー西園寺公望別邸」前田守一画 平成2年

平成30年3月13日発行

「明治村だより」第91号 (平成30年 春)

発行 博物館明治村 〒484-0000 愛知県犬山市内山1番地
電話 (0568) 67-0314 <http://www.meijimura.com>

製作 大日本印刷株式会社

「明治村だより」第92号発行のお知らせ

発行時期 平成30年6月中旬(予定)

申込方法 「明治村だより」第92号ご希望の旨及びご住所・お名前を明記の上、送料(含発送手数料)140円とともに現金書留にてお申し込み下さい。

西郷従道ってどんな人？

明治維新の立役者として有名な西郷隆盛ですが、その兄に比べると、弟従道の業績はあまり知られていません。しかし、彼は軍人、政治家として、明治の日本に大きな足跡を残しました。



彼の業績があまり知られていない理由の一つには、どのような役職であつても、頼まれると基本的に何でも引き受けてしまい、自分の考えを必要以上に主張しなかったためであると考えられています。

また西郷従道と同時代に生きた歴史家も「後世の歴史家が西郷従道を調べる

西郷邸常設展 リニューアル

今春、博物館明治村では、明治150年事業の一環として、西郷従道邸常設展をリニューアルいたします。この紙面では、兄である西郷隆盛との関係や、従道の業績をみていくとともに、彼が別荘として建てた洋館である西郷従道邸の魅力について、簡単にご紹介します。

と、架空の人物と判断するだろう」と述べるほど、従道はつかみどころのない人物と評価されていました。「皮肉や冗談ばかり言い、常に酒の臭いを漂わせながら、仕事は全て他人に丸投げする」男だが、「老若男女誰からも好かれる男、これが当時の人々の、彼に対する評価でした。では実際に西郷従道はどのような生き、明治日本をつくっていったのでしょうか。

兄隆盛との関係

西郷従道（通名は信吾）は天保十四（一八四三年）、鹿児島藩士西郷吉兵衛の三男として生まれました。ところが幼くして両親を亡くしたため、15歳年上の兄隆盛が親代わりとなって従道を育てました。兄に対しては、死ぬまで尊敬の念を持ち、自分がどれだけ出世しても「兄隆盛のおかげ」であると周りに吹聴していました。

① 厳しい兄

武士としての立場を重視する隆盛は戊辰戦争時、西郷従道たちが出征前、もし怪我をせずに戻ってきたら、家から追い出すと釘を刺していました。そして実際に従道が戦場で大怪我を負うと、隆盛は大喜びし、従道を称えました。

さらに、従道が楽しみにしていた外国視察を、人事問題で出発直前に急遽中止



「西郷隆盛」を描いた錦絵

にしたり、弟に対して厳しい側面をみせています。

② 優しい兄

その一方で、従道がフランスに留学した際、隆盛は弟を想い、「あまり多くを学ばなくてよいから、とにかく早く帰ってきてほしい」という意味の漢詩を詠みました。また従道の結婚に関しても、その相手から式場まで全て手配したりと、弟想いの兄の顔をみせています。

③ 兄との決別

明治六（一八七三年）、征韓論で政府の意見が分かれ、朝鮮に武力行使を視野に入れた使節派遣を主張する隆盛に対して、従道は準備不足などを理由に反対しました。結局隆盛は政府を離れて鹿児島に戻り、従道は政府に残りました。し



西郷従道の業績

かし従道はいつか必ず隆盛は東京に戻ってくる筈だと考えており、都会の喧騒のない静かな場所が好きで兄を呼ぶために、目黒の土地を購入しました。後にこの目黒の土地に、現在も明治村に残る洋館が建てられます。

ところがほどなく、隆盛は鹿児島で挙兵し、西南戦争が勃発してしまいました。

従道は隆盛との関係から最前線での戦うことを止められ、外国からの武器の購入や従軍兵士の徴集など政府軍の事務処理を担当しました。しかし、もしも隆盛がここまで攻めてきたら兄と刃を交える心積もりだったといわれています。ついに隆盛が自刃したという報告をうけると、涙を流し、数日間自宅にこもっていたという記録が残っており、敵となっても兄を想い続けていたことがうかがえます。

④ 最期まで兄を想って

従道は周囲から「故郷を裏切った兄殺し」と非難されることもありましたが、しかし戦後も今の自分があるのは兄隆盛のおかげであるといひ続け、残された隆盛の遺族に家を建てるなど、兄の家族との交流は続きました。そして死の直前、政府への奉仕で得た勲章を持ったままでは兄に顔向けできないといひ、それらを全て返却したいと希望しました。結局その願いは叶わず、従道は亡くなりますが終生兄を想い続けた弟の姿を最期までのぞかせていました。



「台湾出兵」を描いた錦絵

台湾は日清戦争後、日本の領土に組み込まれます。

台湾出兵の後、従道は陸軍卿となり、靖国神社の社号制定や参謀本部の設立にかかわります。また文部卿、農商務卿も歴任しましたが、特に北海道開拓には力を入れ、自身も数ヶ月間北海道を視察しました。

日本で内閣制度が発足すると、従道は初代の海軍大臣に任じられ、軍事予算の拡張や人員整理を実施、その後、内務大臣となり大津事件の処理に奔走します。ところが突然官職を辞し、同士と共に政府の主張にある程度よりそった政治結

西郷従道邸について

社である「国民協会」を創立し、諸国を遊説します。かと思えばあっさりと政府に戻り、再び海軍大臣を歴任、日清戦争の事務処理を行います。正岡子規はこのような従道を「よりみち」と揶揄し、優柔不断な態度を批判しますが、大隈重信は彼を歴代の英雄のように、主義主張はないがなんでもできる「貧乏徳利」のようであると高く評価しました。



西郷従道邸は明治十年代（一八七〇年代後半）に、東京都目黒区上目黒に建てられ、広大な敷地内には居住用の和館、回遊式の日本庭園もあり、移築された西



洋館は迎賓館のような役割を果たしていたとされています。現在は普刈公園として知られています。

西郷従道の逝去後、昭和十六（一九四一）年にいたるまで、次男の西郷従徳の本邸となりました。その後、日本国有鉄道の所管となり、永い保存に適さない環境となったため、昭和三十七年十月財団法人明治村が譲り受け、昭和三十九年七月に移築工事を完了しました。

西郷従道の西洋館はフランス人の建築家レスカス（J. Escasse）と棟梁鈴木孝太郎が関与したと伝えられています。

レスカスは、明治十年に日本建築とその耐震性に関する論文を発表し、屋根構造の強化と軽量化などを提案し、西郷従道の西洋館はその耐震設計の応用と考えられています。例えば、屋根を軽くするため、垂木を省略し、母屋へ直接野地板を打付けそのうえ、瓦ではなく銅版を敷いたり、基礎を重くするため、1階の壁に高さ約1メートルまでレンガを充填するなど、耐震構造を考えた邸宅であったことがうかがえます。

西郷従道は、時には兄とも対峙しながら新しい日本の姿を模索し、近代国家の礎を築いた一人でした。そして西郷邸には欧米の新しい建築技術が用いられました。両者を通じて、明治日本が歩んだ近代化の過程をふりかえるきっかけとなりましたら幸いです。



屋根組



屋根の銅版敷き



一階レンガ組み

皇室建築の内装にみる 洋風家具受容の 変遷

時代が江戸から明治に移ると、西洋文化が押し寄せてきました。室内での生活もその影響を受けたことは言うまでもありません。しかしその受容の過程を現存している家具や古写真からたどると、単に「和」から「洋」ではなく、和と洋の間を行きつ戻りつしながら、今日にあるような姿に移行したのではないかと推察することができます。ここではその一端をご紹介します。



有栖川宮邸舞踏室



霞ヶ関離宮舞踏室

はじめに

博物館明治村では400点余りの宮廷家具を所蔵しています。それらの家具が最初に備えられた建造物は戦災などにより灰燼に帰したものが少なくありません。家具は建造物とは異なり比較的移動が容易なため、部屋の用途の変更に伴い、入れ替えが行われたことが逆

古写真を通して皇室建築におけるインテリアの変遷を博物館明治村に残されている宮廷家具とともに概観します。

有栖川宮邸

有栖川宮邸は、明治十三（一八八〇）年に建築願が提出され、明治十七年に竣工した邸宅です。『明治工業史』には、総工費は四十七万八千五百九十九円三十九銭四厘、そのうちの四割ほどが装飾費に当てられ、加えて家具調度品は二千三百六十

円九千四百八十八銭で「總て海外へ注文せり」と記録されています。建物は煉瓦造二階建のフランス・ルネサンス様式の本格的な洋館と、木造平屋建一部二階の日本館からなり、洋館の設計は日本に西洋建築をもたらしたお雇外国人ジョサイア・コンドル（CONDOR, Josiah 1852-1920）で、その教え子の片山東熊が内装に携わったものです。片山は施主である有栖川宮熾仁親王が明治十五（一八八二）年ロシア皇帝アレクサンドル3世の戴冠式に明治



有栖川宮邸



『長崎居留地二十五番館』
保存修理工事寄附募集要項

保存修理工事のためのご寄附の
ご協力をお願いいたします

***** 寄 附 要 項 *****

事業名称/
長崎居留地二十五番館 保存修理工事
受付期間/
平成30年4月1日～平成30年12月末日
まで(第4期/最終)
寄附方法/1口=1万円(口数はお随意)

▶詳しくは下記へお問い合わせください

〒484-0000 愛知県犬山市字内山1番地
公益財団法人明治村 寄附担当
TEL:0568-67-0314
FAX:0568-67-0358
URL:http://www.meijimura.com/

博物館明治村の活動に
ご支援いただいた方々

- 株式会社エムアイシー
- 一般社団法人 裏千家淡交会
- 愛知支部連合会
- 名古屋鉄道株式会社
- 有限会社ぶらんぼん
- 全日本空輸株式会社
- 三菱商事株式会社
- 一般社団法人 きもの鹿鳴館倶楽部
- カトリック河原町教会
- 名古屋和髪隊・和髪研究会

- | | | | | |
|--|-----------------------------------|---------------------------|-----------------------------|---------------------------------|
| 萩 有田 加藤 鈴木 江河 中井 官崎 亀岡 秋田 米高 片岡 齊藤 阪西 柳安 | 祐 圭 洋 孝 亨 卓 隆 裕 幸 誠 啓 君 嘉 裕 明 子 正 | 阿 加 太 東 志 加 坂 渡 吉 吉 池 前 安 | 藤 森 田 条 賀 藤 戸 邊 田 谷 田 前 達 麻 | 彦 織 平 子 陽 平 愛 康 成 規 彦 保 子 摘 也 子 |
|--|-----------------------------------|---------------------------|-----------------------------|---------------------------------|

平成30年2月15日現在(順不同 敬称略)

明治宮殿表御座所



明治宮殿豊明殿



明治宮殿豊明殿肘掛椅子

皇室建築として、有栖川宮邸、霞ヶ閣離宮として明治宮殿を見る限りは、単純に室内装飾の流れを読み取ることはできません。しかし、本格的な洋風建築空間であった有栖川宮邸を東宮御所としての霞ヶ閣に改装する際には、洋に巧みに和のテイストを盛り込み、明治宮殿では和に洋を取り入れています。これは和だけではなく、洋だけでもない新たなデザインの方向性を模索していたことを示すものといえるでしょう。

あるものがありますが、古写真にその家具が写っているものは多くありません。そして表宮殿の家具はドイツなどヨーロッパから輸入されたものと前に述べましたが、明治村に残されているものも多くは漆や螺鈿などを用いた東洋風の家具となっています。

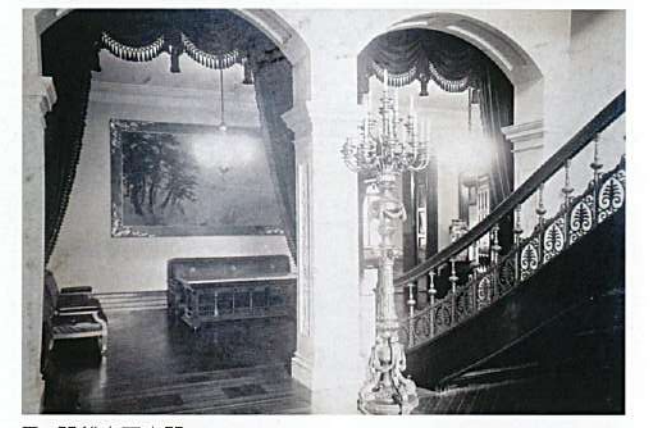
表宮殿で使用する家具はドイツ・ハンブルクに本社があるカールローデ商会に委託し、納入されました。家具の納入にあたっては片山東熊を現地に派遣し、



宮廷建築を飾った刺繍
飯田新七作



有栖川宮邸舞踏室長椅子



霞ヶ閣離宮下広間

明治宮殿

明治宮殿は、有栖川宮邸の竣工と同時に着工し、明治十七(一八八四)年四月十七日に地鎮祭を執り行い、四年半の歳

月を経て明治二十一年(一八八八)年十月十日に竣工、同二十七日に「宮城」と称することが決まったものです。明治宮殿の建物は基本的には和風木造平屋建一部二階建て、宮殿は公用に用いられる表宮殿、お住まいの奥宮殿に分けられています。暖炉が設けられている部屋も多く、伝統的な日本建築の屋根に表宮殿の内部は外観とは異なり西洋風な意匠を取り入れながらも日本の伝統的な装飾を加え、室内には外国から輸入

された家具を配置しています。表宮殿には、憲法発布式などの式典が執り行われた「正殿」と、饗宴の場としての「豊明殿」などの規模の大きな部屋から、「竹の間」「葡萄の間」と名付けられた小規模な部屋まで数多くの部屋が存在します。正殿や豊明殿の室内は、天井は大寺院のような二重折上格天井で、格間には模様が極彩色で描かれ、豪華なシヤンデリアが吊り下げられ、床は寄木張りとなっています。正殿は室内中央の壇に玉座を設け、豊明殿は広い部屋を一層広く、明るく見えるよう大きな鏡が取り付けられています。室内のカーテンや腰張りの裂地は国内で製造されましたが、

天皇の名代として参列するために洋行した際に同行し、戴冠式の後、熾仁親王とともにヨーロッパ各地の宮殿を視察しました。その結果、外観に遜色ない豪華な室内装飾を持った建物となりました。この有栖川宮邸は明治三十二(一八六八)年、熾仁親王が薨去されたことに伴い、明治三十七(一九〇四)年に有栖川宮家から宮内省へ引き渡され、同年七月より「霞ヶ閣離宮」となりました。霞ヶ閣離宮となった後も、何度か改変されましたが、大正十(一九二二)年、霞ヶ閣離宮が当時の皇太子の仮の住まい、東宮御所となった際の改修で大幅に内装に手が加えられ、室内に配置されている家具が一新され、新たなものに取り替えられたことが残された写真からわかります。写真を比較して見ると、室内の装飾の方向性の変化も見て取れます。有栖川宮邸時代は純粋にヨーロッパの様式を取り入れたものですが、霞ヶ閣離宮となり、大正十年東宮御所への改装後には西洋風の室内に、刺繍もしくは天鵞絨友禅を用いた額が所狭しと飾られ、和と洋が混在する不思議な空間が創出されています。



明治宮殿の錦絵



明治宮殿正殿

最後の事件、解けるかな？

明治150年記念

明治探偵GAME

新時代奇譚 平成30年 3.3Sat. → 7.22Sun.

舞台は明治時代のとある探偵社。
その探偵社に舞い込んできた
奇妙な依頼から事件は動き出す。
あなたは名探偵「明治小五郎」の指示の下、
わずかな手がかりをもとに明治村内を捜査して
謎を解き明かし、
この難事件を解決しなければならない。

〈ストーリー〉
明治時代——日本は近代化の名の下に様々な変革を遂げ、
文字通り「激動の時代」を経験していた。
新たな制度、新たな技術、
新たな文化が次々と生まれる混沌たる社会において、
これまでの枠に囚われない新時代人間達が
数多く登場した。
明治探偵社には、そんな人たちが巻き起こした
“風変わりな事件”が続々と届いていた。
あなたは小五郎とともに、
全ての事件を解決することができるか？

後援：愛知県教育委員会、岐阜県教育委員会

“依頼書”は6コースをご用意！
あなたはどのコースに挑戦する！？

依頼書 W 300円
難易度 0.5 ★★★★★

小学生向けのコース。低学年のみんなは
お父さん、お母さんといっしょに挑戦！

依頼書 吉 600円
難易度 1 ★★★★★

～郵便配達夫の奇妙な手紙～
明治村の謎解きは初めてという方に最適！

依頼書 式 600円
難易度 2 ★★★★★

～工女の消失～
明治村の謎解きに何度か挑戦したことのある
方におススメ！

依頼書 参 600円
難易度 3 ★★★★★

～料理人の遺書～
「難しい謎ほど燃える」という方はコチラ！

5.12 Sat. 始動！

依頼書 四 1,100円
難易度 4 ★★★★★

～写真師の呪い～
※挑戦するには、解決印が押された
依頼書四が必要です。

依頼書 五 1,100円
難易度 5 ★★★★★

～怪盗の企て～
※挑戦するには、解決印が押された
依頼書五が必要です。

コラボグルメ

今年も登場！！



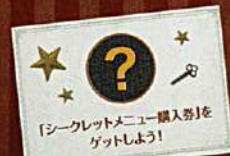
小五郎とワガハイのねこまんま
2018
＜3丁目 めん処 なごや庵＞ 880円



東海明子のトロピカルティー
＜1丁目「食道楽のコロッケー」と
「小倉ドッグ」の店＞ 350円



東海明子の菜の花ソースオムライス
※6月24日(日)まで
＜5丁目 明治の洋食屋 オムライス
& グリル 浪漫亭＞ 1,200円



「依頼書参」を
クリアした方が食べれる
シークレットスイーツ登場！

明治芸能祭

※呉服座でのイベント開催日は、建物ガイドを終日中止いたします。

舞台「坊っちゃん」

「坊っちゃん」役は…女性！物語は「坊っちゃん」が松山へ行く
までのオリジナルストーリー！笑いあり、感動ありの「坊っちゃん」
の世界へ皆様をご招待！

期間／4月29日(日)、30日(月・休)、5月3日(木・祝)～6日(日)
会場／呉服座
時間／①11:00～②14:00～(約45分)
製作／エンターテインメントプロジェクトBEAT
※4月28日(土)は準備のため、呉服座の建物ガイドを終日中止
いたします。

ストリート歌舞伎
「ロミオとジュリエット」

明治時代にシェイクスピアを翻訳した坪内逍遙。この作品
は元々歌舞伎式の台詞で書かれており、昨年「やっとかめ
文化祭」にて大人気だったもの。ロックと三味線が入り交じ
る、笑いと涙の娯楽恋愛戯曲です。

期間／6月10日(日)～7月1日(日)の毎週日曜日
会場／呉服座
時間／①12:00～②14:30～(約40分)
脚本・演出／西川千雅(西川流四世家元)

明治の偉人登場！

夏目漱石や西郷従道など、明治時代の偉人が
登場。声をかけて名刺をもらおう！

期間／
3月10日(土)～
3月31日(土)の土日祝
会場／西郷従道邸
時間／
①12:00～②13:00～
※13:30～15:30は村内
各所に登場します。

特別展「新しき道」～はじめの一步は宮廷文化から～

3月17日(土)～6月24日(日) ※3月17日(土)は13時より公開

この展覧会では、鹿鳴館や皇室ゆかりの家具調度品や絵画資料などで、日本の近代化の過程
を紹介いたします。宮廷の文化は人々の生活の西洋化、近代化を牽引するのみならず、日本
の伝統文化を今日に伝える架け橋ともなりました。近代日本の礎となった、明治時代の文化を
華やかな皇室ゆかりの品々とともに楽しみください。

会場／千早赤阪小学校講堂
料 金／200円(中学生以下無料)



聖寿万歳之図



桜蔭絵小椅子
(鹿鳴館使用)



女官用ドレス(宮中使用)



皇国貴顕観花之図



花瓶(宮中使用)



肘掛椅子(宮中使用)

明治150年記念事業
明治体感

平成30年は明治元(1868)年から
150年を迎えます。

食の明治維新～偉人ゆかりのグルメ～

3月3日(土)～6月24日(日)



利通も愛した
紅茶のシフォンケーキ
〔5丁目 帝国ホテル喫茶室〕
500円

明治維新に
大きく影響を及ぼした
偉人ゆかりの食べ物や、
維新と大きくかかわった
土地にまつわる料理を
ご用意いたしました。
※売り切れの際はご容赦願います。



西郷どんの愛した「とんこつ」
〔1丁目 和食処 碧水亭〕
1,500円 ※火曜日定休



1日20食限定 博文の好んだ
鴨肉とカレーライス
〔5丁目 明治の洋食屋
オムライス&グリル 浪漫亭〕1,500円



龍馬の思い出「カステラ」と
お抹茶のセット
〔2丁目 京甘味処 なか井茶寮〕
600円

使用している「明治村カステラ」は
村内売店でお土産としても
お買い求めいただけます。

事前予約制 明治村茶会

歴史的建造物を用いて開催するお茶会です。どなたでも
お気軽にお申込みいただけます。

期間／4月22日(日)、23日(月)
席 主／・坐魚荘、赤染庵席(濃茶) 北村美術館
・学習院長官舎席(薄茶) 筒井如是庵
・聖ヨハネ教会堂(立礼) 矢橋龍宜
参加費／18,000円(茶席3席、点心席、模擬店)
申 込／TEL(0568)67-0314 「明治村茶会」係まで
申込締切／4月8日(日) ※定員に達次第、締切りとさせていただきます。

きもので歩く 明治村

花咲く春の明治村をきもので散策して、
自分だけの写真を撮りましょう！

期間／4月1日(日)～23日(月)
期間中、きものでご来村いただくと
入村料が500円に！
※浴衣・甚平・作務衣は対象外です。



事前皮募制 たてもの修理工事現場見学



明治村の建築担当が、工事現場(内装工事)を
ご案内。この時にしか見ることでできない建物の
様子をご覧ください。※現場見学の際は、撮
影できません。

期間／3月31日(土)、4月14日(土)
会場／長崎居留地二十五番館
時間／13時30分～14時30分
定 員／各日20名
料 金／500円(小学生以下参加不可)
※応募方法は明治村公式HPをご覧ください。

第2回明治村矯正展

明治の監獄と現代の刑務所を比較展示するほか、
即売会などを行います。

期間／5月12日(土)、13日(日)
会場／
金沢監獄中央看守所・監房
主催／
名古屋矯正管区、名古屋刑
務所、(公財)矯正協会刑務
作業協力事業部



お問い合わせ先 <http://www.meijimura.com> または 0568-67-0314

